

二、升号调

1. 升号调

含有升记号的调，叫做升号调。

由C调开始，按照纯五度向上连续推移，依次产生G、D、A、E、B、 $\sharp F$ 、 $\sharp C$ 七个升号调。其升号所升的音的顺序，从 $\sharp F$ 音开始按照纯五度向上递增，依次为： $\sharp F$ 、 $\sharp C$ 、 $\sharp G$ 、 $\sharp D$ 、 $\sharp A$ 、 $\sharp E$ 、 $\sharp B$ 音。

例 22-3

G调



D调



A调



E调



B调



$\sharp F$ 调



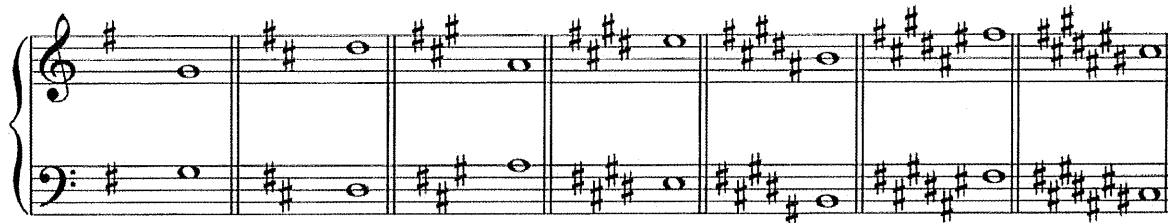
$\sharp C$ 调



升号调调号在大谱表上的写法：

例 22-4

G调 D调 A调 E调 B调 $\sharp F$ 调 $\sharp C$ 调



2. 如何识别升号调

只要记住，调号的最后一个升号音上移小二度所得出的音，就是该调的主音 do。

例 22-5



上例①中的调号由三个升号组成，其最后一个升号在 G 音上，即 $\sharp G$ ，由此音上移小二度是 A，因此，上例①中的调为 A 调；上例②中的调号由六个升号组成，其最后一个升号在 E 音上，即 $\sharp E$ ，由此音上移小二度是 $\sharp F$ 音，因此，上例②中的调为 $\sharp F$ 调。

三、降号调

1. 降号调

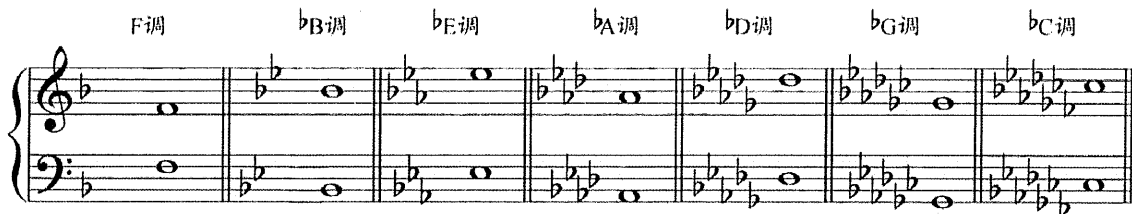
含有降记号的调，叫做降号调。

由 C 调开始，按照纯五度向下连续推移，依次产生 F、 $\flat B$ 、 $\flat E$ 、 $\flat A$ 、 $\flat D$ 、 $\flat G$ 、 $\flat C$ 七个降号调，其降号所降的音的顺序，是由 $\flat B$ 音开始按照纯五度向下递增，依次为： $\flat B$ 、 $\flat E$ 、 $\flat A$ 、 $\flat D$ 、 $\flat G$ 、 $\flat C$ 、 $\flat F$ 音。

例 22-6

降号调调号在大谱表上的写法:

例 22-7



2. 如何识别降号调

只要记住, 调号中倒数(从右边数)第二个降号音就是该调的主音 do。只有一个降号的调号是 F 调。

例 22-8



上例①中, 调号由两个降号组成, 从右边数第二个降号所在位置的音为 $\flat B$, 因此, 上例①中的调为 $\flat B$ 调; 上例②中的调号由六个降号组成, 倒数第二个降号所在位置的音为 $\flat G$, 因此, 上例②中的调为 $\flat G$ 调。

四、唱名法

用音节表达音阶各音的唱法, 叫做唱名法。

五线谱中唱名法分为两种: 固定调唱名法和首调唱名法。

1. 固定调唱名法

固定调唱名法(适用于演奏者)表示唱名与音名的关系固定不变, 即无论何调均以 C 音为 do, 只是按调号升高或降低调号中的音而已。如在 G 调中, 应将 $\sharp F$ 音唱成升 fa; 在 $\flat B$ 调中, 应将 $\flat B$ 音唱成降 si 等。

例 22-9

唱名: re mi \sharp fa so la si \sharp do re 唱名: \flat si do re \flat mi fa so la \flat si
音名: D E \sharp F G A B \sharp C D 音名: \flat B C D \flat E F G A \flat B

注意: 调号中所升、降的音, 在谱表中无论是高八度还是低八度, 都要升高或降低。如要改变其音高, 需用临时变音记号。

2. 首调唱名法

首调唱名法(适用于演唱者)表示唱名与音名的关系不固定, 即以调名为 do 的高度。如 D 调是以 C 调的 D 音为 do; $\flat B$ 调是以 C 调的 $\flat B$ 音为 do 等。

例 22-10

唱名: do re mi fa so la si do 唱名: do re mi fa so la si do
音名: D E \sharp F G A B \sharp C D 音名: \flat B C D \flat E F G A \flat B